

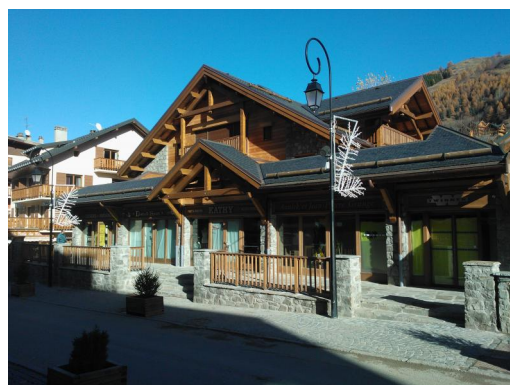
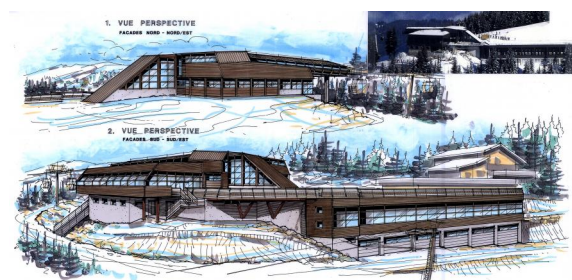
AXE ET COURBES

Tél. : (04) 79 26 04 43

axe.et.courbes@wanadoo.fr

Bât. Dauphin
18 allée Lac Saint André
Savoie Technolac
73382 LE BOURGET DU LAC CEDEX

→ Effectif : 2
→ Chiffre d'affaires : NC
→ Année de création : 2001



Activité

Axe et Courbes est une société d'architecture spécialisée dans l'aménagement des stations de sports d'hiver.

RAMBAUD Jean-François
Gérant

Architecte DPLG, il travaille depuis 25 ans dans le milieu de la montagne.

Prestations / produits

- Etudes générales d'aménagement de domaines skiables
- Etudes de recomposition ou d'aménagement de stations
- Assistance aux maîtres d'ouvrage pour la définition des programmes
- Etudes de faisabilité
- Etudes de circulation et de stationnement
- Maîtrise d'œuvre complète des bâtiments d'accueil et techniques nécessaires à l'exploitation des stations
- Maîtrise d'œuvre complète des infrastructures d'accès, d'accueil et de stationnement
- Maîtrise d'œuvre complète de bâtiments de logements et commerces
- Maîtrise d'œuvre complète des aménagements et équipements réalisés sur les domaines skiables
- Etablissement des demandes d'autorisation

Ressources et moyens

- Logiciel de CAO/BIM : Autodesk Building Design Suite Premium 2014, suite permettant la conception et la visualisation 3D de bâtiments (AutoCAD)
- Logiciel de CAO/DAO : Covadis version 13.0g, permettant la modélisation et le calcul tridimensionnel des terrains
- Station de travail mobile 17 pouces Dell M6800
- Traceur HP DesignJet 800 42 pouces
- Numériseur CALCOMP - DrawingBoard III Haute précision format A0+
- Multifonction couleur A3 CANON IR Advance C 2225i
- Poste de dessin traditionnel pour l'esquisse graphique des projets

Références principales

- > Commune d'Arâches : aménagement du départ station (parking 500 places accessible par tunnel, 3 200 m² de locaux de service à la clientèle et d'exploitation...) et du site d'arrivée de la télécabine (3 000 m² de surface plancher)
- > Commune du Grand-Bornand : réalisation du lac du Maroly (300 000 m²)
- > Commune de Valloire : réaménagement du massif de la Sétaz (réimplantation de remontées mécaniques, aménagement / restructuration de pistes de ski, construction de locaux d'exploitation...)
- > Commune de Villard-de-Lans : étude des aménagements et bâtiments d'une liaison par téléportés entre les différents pôles urbanisés de la commune
- > Promoteur privé - Valloire : construction du chalet les Pins et d'un ensemble immobilier de 21 appartements sur parking souterrain

Certifications

NC